

## 제3장

# 재정운용 여건 및 방향



# 제3장 재정운용 여건 및 방향

## I. 국가재정 운용

### 세계경제 전망<sup>4)</sup>

- 세계경제는 신흥시장국 성장률이 다소 둔화되겠지만, 미국과 EU 등 선진국을 중심으로 성장세가 점차 확대될 것으로 전망
  - 미국경제는 금년 초 기상여건 악화 등으로 경기가 일시적으로 둔화되기도 했으나, 민간소비를 중심으로 비교적 양호한 성장세를 유지
  - 유로존 경제는 고용여건이 여전히 위축된 상황이나, 생산 및 소비가 증가하고 주요 심리지수도 가파른 상승세를 보이면서 경기회복에 대한 기대가 점차 확대되는 모습
  - 일본경제는 주요 내수지표가 개선되며 완만한 실물경기의 회복세가 유지되고 있으나, 수출 둔화와 소비세율 인상 등으로 향후 경기에 대한 불확실성이 높은 상황
  - 반면, 중국 등 신흥국 경제는 내수와 수출이 다소 부진한 모습을 보이면서 성장세가 당초 예상보다 둔화될 것으로 전망
- 이에 따라, 최근 IMF는 세계경제가 2014년에 3.6%의 성장률을 기록한 후, 2015년에는 성장세가 확대되면서 성장률이 3.9% 까지 상승할 것으로 전망

#### < 주요국의 2013~2015년도 경제성장률 전망(IMF) >

구분	세계	미국	유로	일본	신흥국	중국
2013년	3.0	1.9	-0.5	1.5	4.7	7.7
2014년	3.6	2.8	1.2	1.4	4.9	7.5
2015년	3.9	3.0	1.5	1.0	5.3	7.3

※ 2013년은 실적치 / 자료: IMF, World Economic Outlook, April 2014.

4) 2014~2018 국가재정운용계획 총괄·총량분야 공개토론회 자료('14.6)

## 국내경제 전망

- 주요 기관에서는 우리 경제가 2014년과 2015년에 각각 4% 내외의 성장률을 기록할 것으로 전망
  - 민간소비는 증가세가 점진적으로 확대되겠으나, 여전히 경제성장률을 하회하면서 제한된 범위 내에 머무를 전망
  - 설비투자도 대내외 경기가 개선되고 불확실성이 축소됨에 따라 2012~2013년의 침체국면에서 서서히 벗어날 것으로 예상
  - 건설투자는 건설수주의 부진을 감안할 때 향후 증가세가 둔화될 것으로 전망
  - 수출은 세계경제의 회복으로 수출 여건이 개선됨에 따라 증가세가 확대되고, 수입 증가세도 완만한 내수 회복과 원화가치 상승에 따라 점차 확대될 것으로 예상
  - 경상수지는 최근까지 지속되고 있는 대규모 흑자가 향후에는 점차 축소될 전망
  - 다만, 금년 들어 내수가 수출 개선에 비해 상대적으로 부진한 모습을 보이면서 경상수지 흑자 규모가 당초 예상을 상회
- 소비자물가는 상승세가 서서히 확대되면서 2014년과 2015년에 각각 1.6%~2.3%와 2.3%~3.0% 내외의 비교적 안정적인 상승률을 기록할 전망
- 국내외 여건과 향후 전망을 종합적으로 감안할 때, 향후 우리 경제는 내수가 완만하게 회복되는 가운데 수출 증가세도 확대되면서 비교적 안정적인 성장세를 나타낼 수 있을 것으로 예상

### < GDP 성장률 전망치 >

(단위 : %)

연도 \ 기관명	KDI	한국은행	정 부	L G	IMF	OECD
2014	3.7	4.0	3.9	3.9	3.7	4.0
2015	3.8	4.2			3.8	4.2

## 2014~2018 국가재정운용 전략<sup>5)</sup>

### □ 재정운용 방향

- 재정수지는 당초 계획대로 임기 내 균형수준을 달성하고, 국가채무는 GDP대비 35% 미만에서 안정적으로 관리하여 재정건전성을 회복
  - 어려운 재정여건에서도 국정과제, 경제혁신 3개년 계획 등에 중점 투자하여 국민행복시대 구현 및 잠재성장률 4%대 달성을 재정에서 차질 없이 뒷받침
- 이를 위해, 총지출 증가율은 총수입 증가율 보다 낮게 유지하되, 구체적인 수준은 경제·재정 여건 변동을 감안하여 예산안 편성 과정에서 결정
  - 총수입은 경제 활성화와 비과세·감면 정비, 세원투명성 제고 등 세수증대 노력을 통해 최대한 확보
  - 총지출은 Pay-go 원칙 강화, 유사·중복사업 통폐합 등 전면적인 재정 혁신을 통해 지출증가 소요를 최대한 흡수

### □ 분야별 자원배분 방향

- 복지, 안전, 문화 분야 등에 대한 투자비중 확대
  - 기초연금 본격 시행 등으로 촘촘한 복지안전망을 구축하고, 고용률 70%와 문화재정 2% 달성을 뒷받침
  - 안전사회 구축을 위한 통합적 재난대응시스템 구축·운영 개선, 재난대응 교육·훈련, 새로운 재난대응 기술 확보를 위한 R&D·장비 투자, 재난대응 협업체계 등에 대한 지원 확충

5) 2014년 국가재정전략회의 개최 결과('14.5, 기획재정부)

## II. 우리구 재정운용

### 재정여건

#### □ 지난 5년간 재정규모 추이

- 2011년 도시계획세가 시세에서 구세로 전환되면서 지방세가 큰폭으로 증가하였고, 기반시설 확충 및 사회복지사업 확대에 따른 의존재원이 큰 폭으로 증가하여 예산규모 성장세는 국가 경제 성장률을 상회하고 있음
- 그러나, 정부의 취득세 감면정책과 부동산 중심의 취약한 지방세 구조에 비하면 중장기적인 구정발전을 위한 과제수행과 필수 현안사업, 주요 공약사항 등 새로운 재정수요는 계속 확대되고 있어 만성적인 투자 가용재원 부족이 지속될 것으로 전망됨.

#### < 최근 5년간 재정규모 추이 >

(최종예산 기준)

(단위 : 백만원, %)

구 분	2010	2011	2012	2013	2014
예산총계 (전년대비 증감율)	262,356 (△2.2%)	295,373 (12.6%)	331,641 (12.3%)	345,196 (4.1%)	372,169 (7.8%)
일반회계 (전년대비 증감율)	249,667 (△1.9%)	284,936 (14.1%)	314,086 (10.2%)	331,740 (5.6%)	358,840 (8.2%)
특별회계	9,882	7,397	14,594	10,072	9,337
기금	2,807	3,040	2,961	3,384	3,992

※ '14년은 추계치

## □ 국가재정 의존도 높아지고 있는 추세

- 최근 수년간 중앙정부의 다양한 복지정책 확대로 복지 분야에 대한 재정수요가 급증하여 국고보조금이 늘어남으로써 세입(일반회계)에서 차지하는 의존수입은 큰 폭으로 증가하고 있음.
- 이는 중앙정부에 대한 자치구의 의존을 심화시켜 재정의 경직성 증대와 만성적인 재원 부족현상을 초래하게 하므로 지방 재정 확충을 위해 자체 수입원을 늘려주는 제도개선과 다양한 재원조달 방안 마련이 절실

### < 일반회계 최근 5년간 세입구성 추이 >

(최종예산 기준)

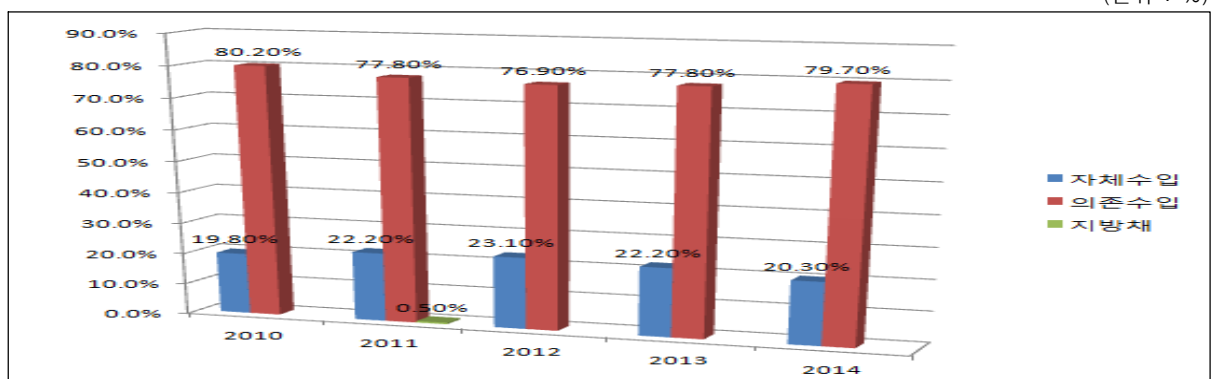
(단위 : 백만원, %)

구 분	2010	2011	2012	2013	2014
세입총계	249,667	284,936	314,086	331,740	358,840
자체수입 (총액대비 비율)	49,509 (19.8%)	63,305 (22.2%)	72,453 (23.1%)	73,712 (22.2%)	72,757 (20.3%)
지방세	23,760	41,245	42,240	45,320	46,697
세외수입등	25,749	22,060	30,213	28,392	26,060
의존수입 (총액대비 비율)	200,158 (80.2%)	221,631 (77.8%)	241,633 (76.9%)	258,028 (77.8%)	286,083 (79.7%)
지방교부세	6,256	7,927	7,483	8,368	6,230
조정교부금	29,314	34,625	32,155	31,766	34,070
재정보전금	4,300	1,200	1,200	1,200	1,200
보조금	160,288	176,379	200,795	216,694	244,583
지방채 (총액대비 비율)	0	1,500 (0.5%)	0	0	0

※ '14년은 추계치

### < 일반회계 최근 5년간 자체/의존수입 비율 >

(단위 : %)



## 재정운용 방향

### 기본 목표

- ◇ 향후 5년간 구정운영 중점과제의 효과적 달성을 위한 전략적이고 합리적인 자원 배분
- ◇ 구정목표인 『풍요롭고 살기좋은 창조도시 사하 건설』을 위한 구정비전 실현 및 중장기 발전전략에 따라 점진적 자원배분 확대
- ◇ 자체 세입기반 강화 노력과 더불어 지출구조 개선을 통한 효율적인 세출관리로 건정재정 기조 유지

#### □ 「풍요롭고 살기좋은 창조도시 사하 건설」을 위한 자원 배분

- 구정발전 목표와 역점과제 추진을 위한 전략적 투자
- 지방세수 및 각종 국·시비 확보 노력으로 구정목표 수행 뒷받침

#### □ 건정재정 기조 유지

- 단기적으로는 일자리 창출, 서민생활 안정 및 현안사업의 조기 마무리 등 당면 현안 해결을 위해 자원 우선 배분
- 중장기적으로는 구정 중점과제 실현을 위해 세입확충 및 세출 구조조정을 통한 재원확보 계획에 따른 재정운용으로 재정 건전성 강화

#### □ 선택과 집중을 통한 투자 효율성 제고

- 일자리 창출을 통한 서민생활 안정과 지역경제 활성화를 위한 재정지출 유지 및 저소득 생활안정을 위한 사회복지 우선 투자
- 정책 우선순위에 따른 핵심사업 위주로 재정지출의 효율성 제고